



**Como desenvolver
Grupos Interativos
online?**

Olá, educador(a)!

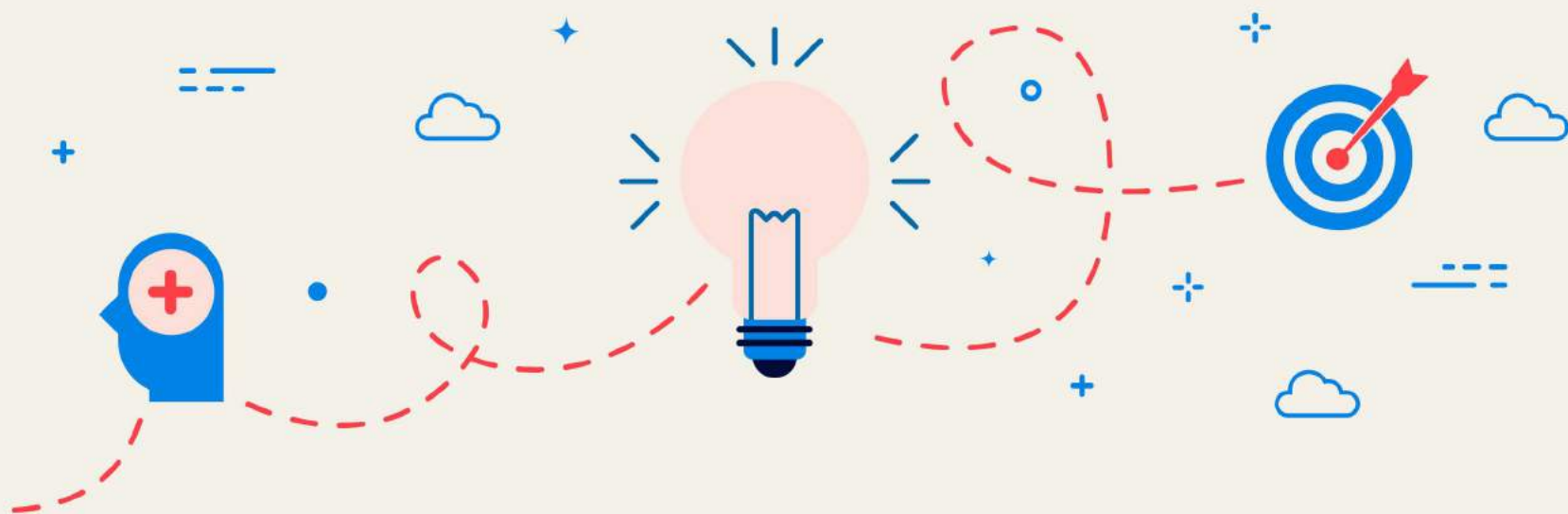
Neste guia, você encontrará dicas, referências e exemplos práticos de como ampliar o diálogo, as interações e a troca de conhecimentos entre estudantes, por meio da implementação dos **Grupos Interativos (GIs)** nas aulas online.

Há também informações organizadas para ajudar você a selecionar e se apropriar das tecnologias e recursos digitais mais adequados para manter estudantes ativos e colaborativos no processo de aprendizagem, de acordo com o contexto de sua comunidade escolar.

Os conteúdos a seguir foram elaborados a partir de materiais de formação organizados pela equipe de formadores da **Baobá**, além da própria experiência concreta de escolas da rede que já implementam GIs de forma virtual.

Boa leitura e um ótimo trabalho!





Grupos Interativos - o que são?

O **Grupo Interativo** é uma das sete Atuações Educativas de Êxito do projeto Comunidade de Aprendizagem que demonstrou ter os melhores resultados em aprendizagem e convivência, segundo evidências avaliadas pela comunidade científica internacional sistematizadas na pesquisa **INCLUD-ED**.

Como funcionam?



Nos **Grupos Interativos**, a turma é dividida em grupos pequenos, de quatro a cinco estudantes, tendo a heterogeneidade como critério: alunas(os) de diferentes perfis, culturas, ritmos e níveis de conhecimento trabalham em conjunto para resolver atividades propostas pelo professor, com base em conteúdos já abordados anteriormente. Cada grupo é mediado por um(a) voluntário(a).

Papel da(o) voluntária(o)



Cada grupo é mediado por um(a) voluntário(a), geralmente um familiar, que tem como papel central estimular o diálogo igualitário e promover a participação de todos. O(a) professor(a) define um tempo para resolução do exercício. Após esse período, os voluntários trocam de grupo e os exercícios circulam também, até que todos os grupos tenham realizado todas as atividades.

Papel do(a) professor(a)

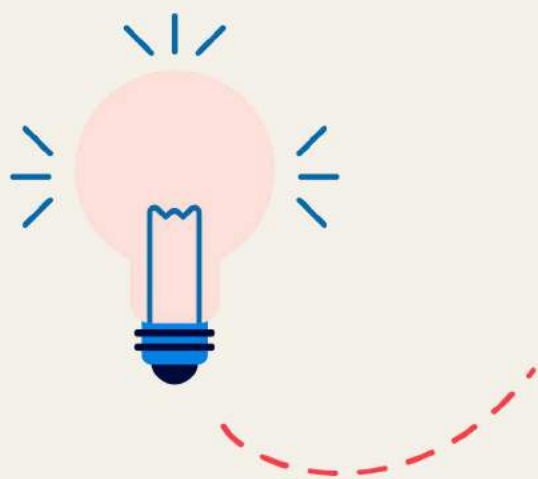


Com apoio dos voluntários, a professora ou professor tem maior facilidade para observar o desempenho da turma e acompanhar o trabalho mais de perto, tirando as dúvidas e orientando a execução da proposta. O objetivo dos GIs é ampliar ao máximo a diversidade das interações como forma de potencializar a aprendizagem de todos, garantindo a equidade.

Resultados dos GIs



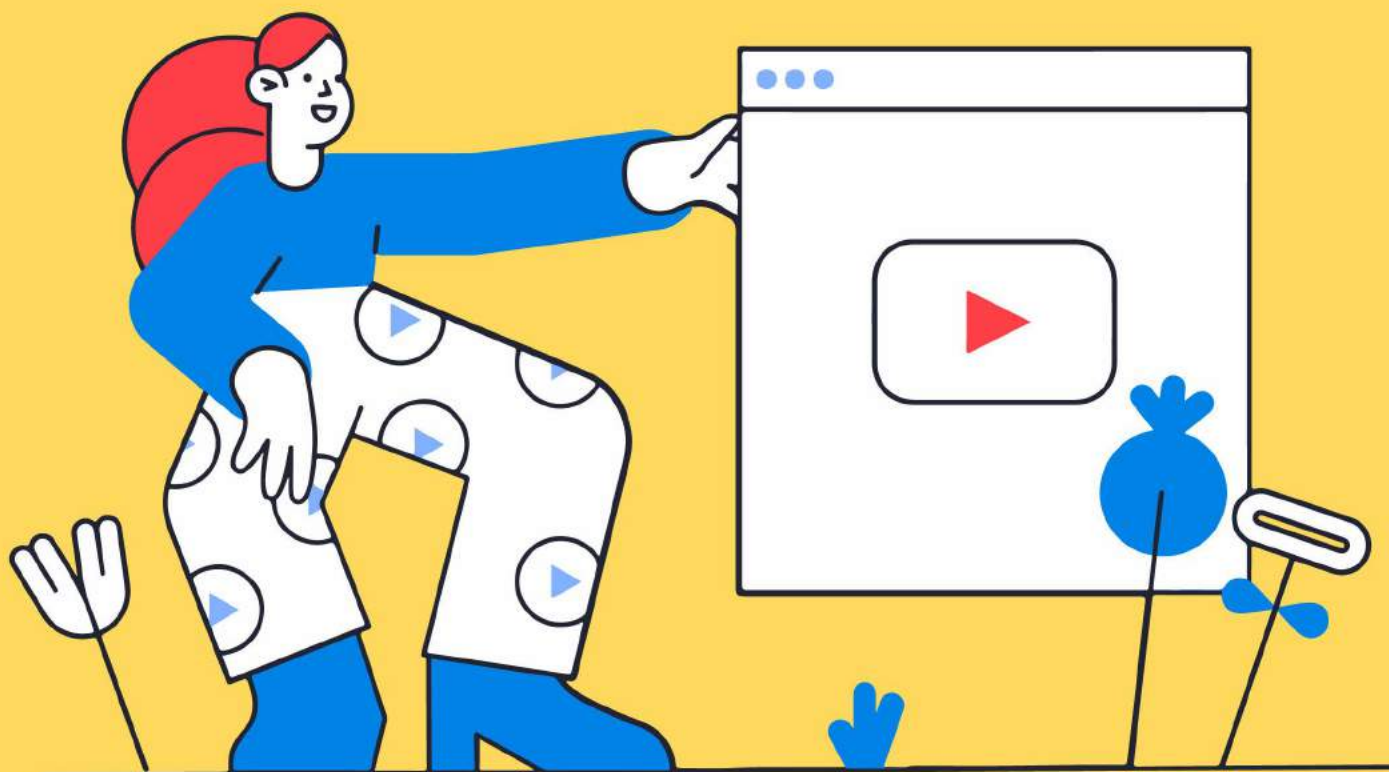
- Potencializam as interações, ampliando aprendizado de todas(os);
- Estimulam a escuta, o diálogo e a troca de conhecimento entre pares;
- Reforçam conteúdos já vistos, auxiliando alunos com dificuldades, sem segregá-los;
- Promovem o respeito à diversidade e a convivência entre diferentes;
- Possibilitam a participação ativa das famílias no processo educativo;
- Criam um ambiente de colaboração na sala de aula, seja ela remota ou presencial.



Saiba mais

Caso ainda não conheça a proposta dos Grupos Interativos, sugerimos a consulta dos materiais a seguir, antes da implementação online:

- **Caderno formativo**
- **Curso EAD gratuito**
- **Vídeo: Grupos Interativos na prática**



Escolher as ferramentas

Veja a seguir informações sobre as principais plataformas e ferramentas digitais disponíveis com recursos necessários para desenvolver **Grupos Interativos online.**

Chamadas de vídeo

Para os GIs é necessário uma **plataforma de videoconferência** cujo número máximo de participantes contemple o número total de estudantes da sua turma. Outro ponto importante é o limite de tempo para chamadas gratuitas. Veja os recursos oferecidos, atualmente*, pelas plataformas mais usadas:

Plataforma	Participantes	Limite de tempo
Cisco Webex	Até 100	Ilimitado
Google Meet	Até 100	60 minutos
Jitsi Meet	Até 50	Ilimitado
Microsoft Teams	Até 250	24 horas
Skype	Até 50	Ilimitado
Zoom	Até 100	40 minutos

*Informações consultadas em dezembro de 2020

Salas simultâneas

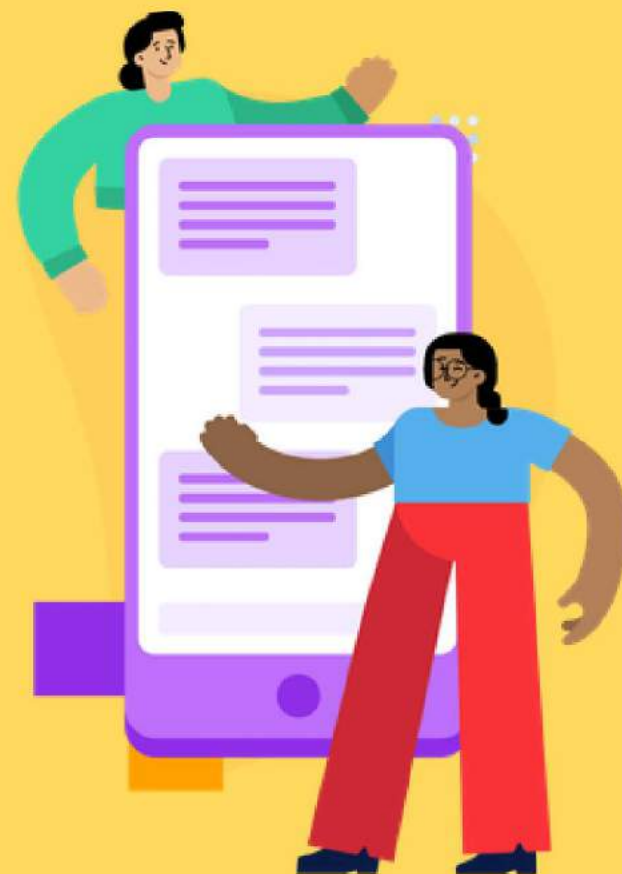
Este recurso permite que os alunos sejam divididos em grupos e depois retornem para a chamada original. A funcionalidade facilita a organização dos GIs, mas não está disponível gratuitamente em todas as plataformas. Atualmente, é possível criar salas simultâneas no **Zoom**, mas com limite de 40 minutos por chamada na versão gratuita, e no **Microsoft Teams**, que liberou plano gratuito para todas as instituições de ensino cadastradas no MEC. Também é possível incluir o recurso no **Google Meet**, por meio da extensão "Google Meet Breakout Rooms".

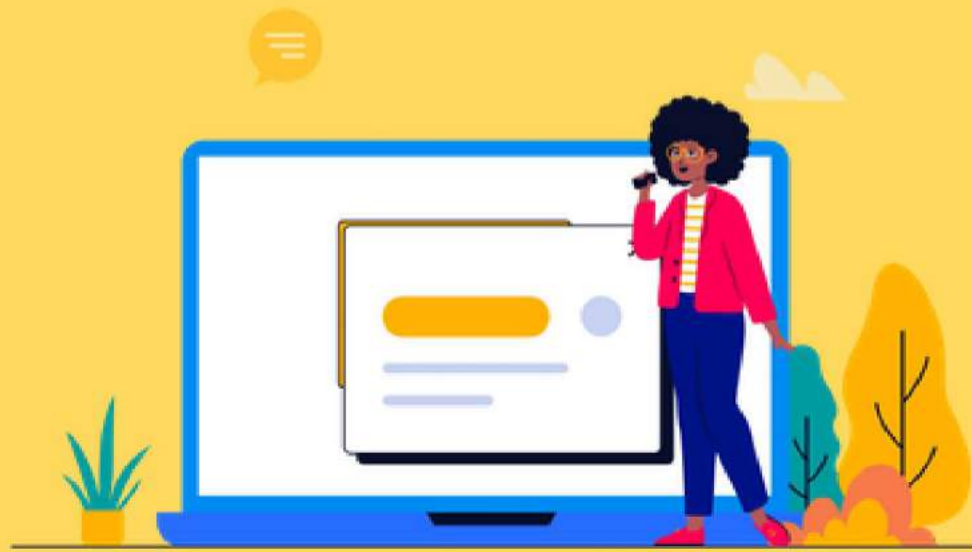
Ferramentas de colaboração

Outras ferramentas integradas às chamadas de vídeo podem ajudar a potencializar a interação como **chat**, **fórum**, **enquete** e **documentos compartilhados**.

Chat - pode ser usado para fixar as instruções no início do encontro e para registrar as dúvidas ao longo da atividade;

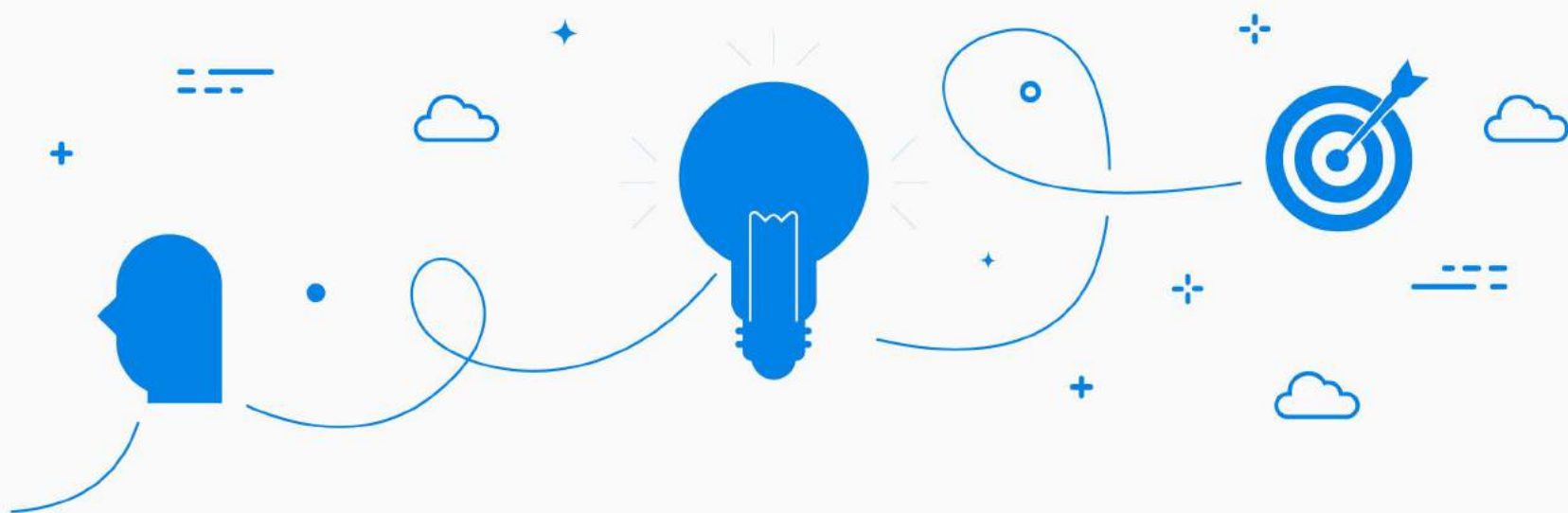
Fórum - permite o debate entre estudantes, a partir de perguntas disparadoras;





Documentos compartilhados - trabalhar com editores de texto e apresentações compartilhados também pode facilitar a colaboração em tempo real entre estudantes durante as aulas remotas.

Enquetes e formulários - são opções para coletar dúvidas, avaliar o encontro ou levantar temas para planejar as próximas atividades, por exemplo.



Vamos começar?

Agora que já conheceu a proposta
e escolheu os recursos digitais,
veja como começar!

Mapear o contexto

Quatro perguntas para entender as condições e demandas da sua comunidade escolar, antes de começar a trabalhar com GIs online.

01

Acesso à tecnologia

As(os) estudantes têm acesso à internet em casa? Sabem usar as plataformas de videoconferência?

02

Equipe docente

Qual a situação de manejo das tecnologias pela equipe docente? Quais os principais desafios? Mapear as dificuldades encontradas.

03

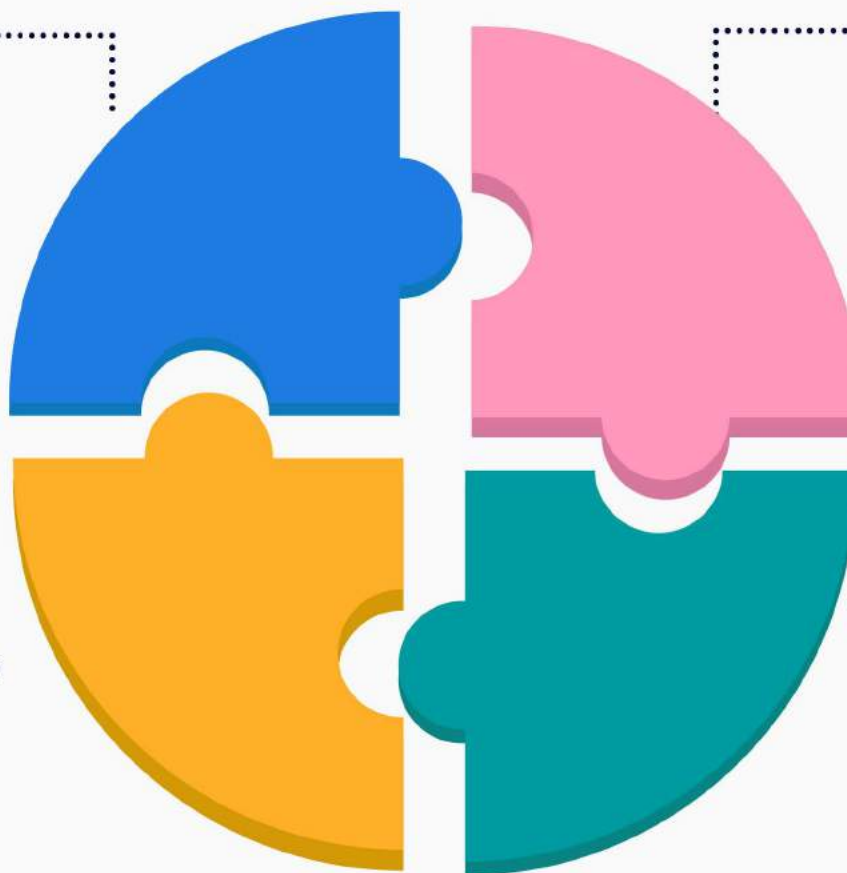
Histórico de atividades

Já foram realizadas atividades virtuais pelas(os) estudantes, como tertúlias, por exemplo? Se sim, como foram as experiências?

04

Apoio

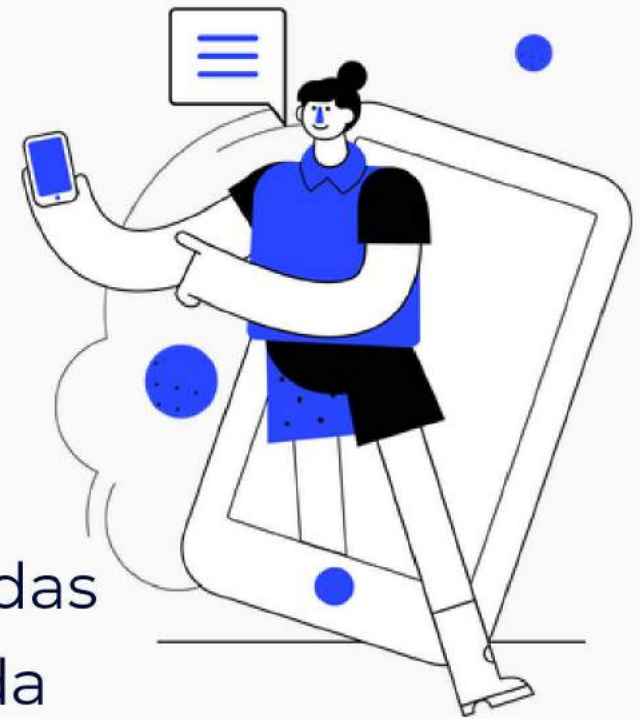
Como contornar as dificuldades encontradas? Que tipo de formação e apoio são necessários?



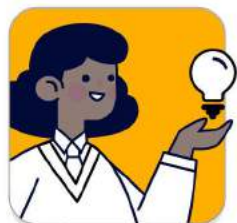
Testar a plataforma

Apoiar professores e voluntários no uso das tecnologias digitais e na compreensão da proposta dos GIs é uma etapa fundamental para que a prática com estudantes seja bem sucedida. Uma forma de apresentar a proposta é **criar uma experiência piloto para testar o formato com gestoras(es), professoras(es) e voluntárias(os).**

Testar é, sem dúvida, a melhor maneira de prever possíveis erros, organizar melhor o tempo e familiarizar-se com as ferramentas digitais utilizadas.



Gestão apresenta a proposta do Grupo Interativo online ao grupo de professores interessados em realizar a prática. Todos os participantes devem ter finalizado o curso EAD de GIs no site de Comunidade de Aprendizagem, com obtenção do certificado.



GESTÃO

O curso EAD é gratuito e está disponível no site do projeto

O(a) professor(a) seleciona conteúdos já trabalhados com a turma e apresenta aos estudantes a proposta do Grupo Interativo. Quando necessário, a equipe docente deve fazer também a formação sobre o uso da plataforma digital.



DOCENTE

Os conteúdos não devem ser muito longos

Orientações gerais



FUNCIONAMENTO

Rodízio e organização do tempo

Nos GIs online o período para realização da atividade pode variar de 10 a 20 minutos, dependendo dos limites da plataforma. Ao final de cada período, o(a) professor(a) muda o voluntário de grupo, alterando sua sala na plataforma digital. Os estudantes permanecem na mesma sala.



PONTUALIDADE

Atenção ao limite de tempo da plataforma

Após formação sobre GI online, a gestão combina com professores, voluntários e estudantes o melhor dia e o horário para atividade. A pontualidade é fundamental para que os grupos possam desenvolver todas as atividades com êxito.

Saiba mais:



<https://cutt.ly/grupointerativo>

Antes da atividade



01

Envio da proposta

Com alguns dias de antecedência, enviar as propostas de atividades aos voluntários para que possam tomar ciência do que será realizado. Vale ressaltar que o conhecimento do conteúdo não é necessário para ser voluntário.

02

Testes técnicos

Realizar testes técnicos para ajustar as configurações e garantir o funcionamento da plataforma, das salas e dos recursos digitais conforme planejado.

03

Divisão das turmas

O(a) professor(a) responsável seleciona previamente os grupos heterogêneos, equilibrando ritmo, nível de conhecimento, gênero, orientação sexual, raça, religião etc. Cada subgrupo deve ter um mínimo de três e um máximo de seis participantes, e um(a) voluntário(a) como mediador(a).

04

Confirmação de presença

Gestão confirma a presença das(os) voluntárias(os) com pelo menos um dia de antecedência.

Durante a atividade



01

Boas-vindas

O(a) professor(a) acolhe os participantes e apresenta as(os) voluntárias(os) na sala principal, com toda a turma.

02

Introdução

Após as boas vindas, faz-se uma breve introdução, nos cinco minutos iniciais, retomando os princípios da Aprendizagem Dialógica e destacando os pontos mais importantes de GI: voluntários mediam as interações; estudantes ajudam uns aos outros; compromisso do grupo: que ninguém termine o tempo sem fazer a atividade.

03

Salas

O(a) professor(a) encaminha os participantes definidos previamente às salas simultâneas ou links dos subgrupos.

04

Rodízio

Ao final de cada período, o(a) professor(a) muda o voluntário de sala ou link. O encontro só termina quando cada atividade tiver passado por todos os subgrupos. Caso os estudantes não terminem o exercício no tempo estipulado, o(a) professor(a) decide em que momento dará continuidade.

05

Estudantes

Num primeiro momento, estudantes tentam resolver a atividade de forma individual para depois socializarem como fizeram, compartilhando suas estratégias com quem não conseguiu resolver ou com quem chegou em resultados diferentes.

06

Voluntárias(os)

O papel dos voluntários é mediar o encontro de forma a estimular o diálogo igualitário e a troca de conhecimento, e garantir a participação de todos.



07

Professor(a)

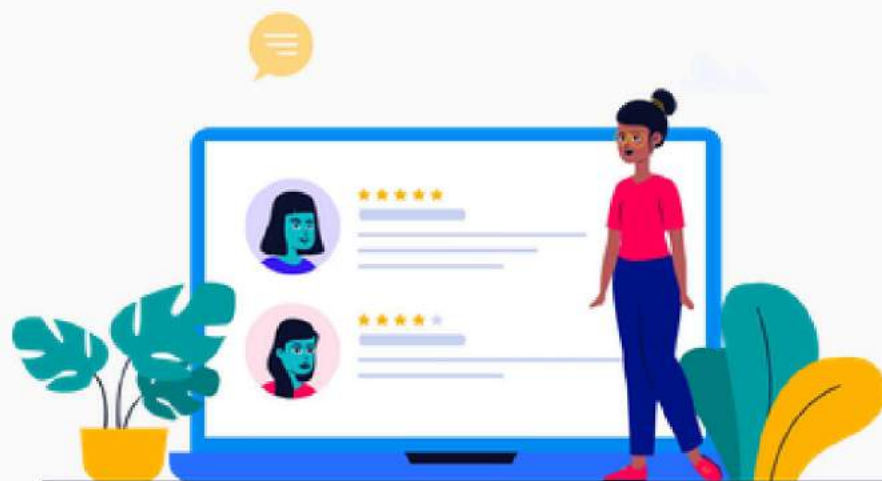
Ao longo do encontro o(a) professor(a) circula entre as salas simultâneas ou links dos subgrupos para tirar dúvidas e acompanhar a execução das atividades.

08

Encerramento

Ao final dos rodízios, os participantes se juntam novamente na sala principal para os encaminhamentos da atividade e agradecimentos aos voluntários.

Após a atividade



Após a finalização da atividade, é realizada uma reunião com os voluntários em uma nova sala para avaliar, sob a perspectiva deles, como o Grupo Interativo funcionou:

- como os alunos trabalharam? Como se sentiram?
- a atividade era adequada ou apresentava alguma dificuldade acima das possibilidades de realização pelos estudantes, tanto técnica quanto educacional?

A gestão pedagógica faz devolutiva ao professor com base no **instrumento de monitoramento**. Tematiza a prática e verifica o que pode ser aprimorado no processo para a próxima experiência. Importante envolver outros professores nessa conversa, para compartilhamento de estratégias.



Recapitulando...

PASSO A PASSO

Veja aqui um resumo das etapas principais para organização do Grupo Interativo online em sua escola



ESCOLHA DA TURMA

Considerar turmas com menor desempenho e escolher disciplina em que os estudantes tenham maior dificuldade (pode ser interessante iniciar com matemática).



FORMAÇÃO EAD

Solicitar que os professores façam os cursos de EAD das Atuações Educativas de Êxito, caso ainda não tenham feito.



PLANEJAMENTO

Fazer o planejamento do dia e horário para realização da atividade.



GESTÃO

Coordenação Pedagógica deverá se programar para participar do GI fazendo o acompanhamento - usar instrumento de monitoramento.



DEVOLUTIVA

Coordenação Pedagógica deve fazer uma conversa de devolutiva com o(a) professor(a) que aplicou o GI, ajudando a planejar a continuidade.

Registre os processos!

Um dos recursos permitidos pela tecnologia é a facilitação de registros e históricos do que acontece nas aulas. Isso pode ser útil tanto para manter vínculo com estudantes sem acesso à internet, que não participam das aulas online, como para sistematizar a experiência para aprendizados futuros.

Uma sugestão é registrar relatos de estudantes contando sobre dúvidas e descobertas durante os GIs para atualizar e manter a interação com quem não está conectado.





Ainda tem dúvidas?

Procure um(a) técnico(a) certificado(a) em sua região ou envie um e-mail para a Baobá:
faleconosco.cabrasil@gmail.com

Um abraço e bom trabalho!

Equipe Baobá - CA Brasil
comunidadeaprendizagem.com

